

# MONTERINGSANVISNING

Trä & aluminiumbeklädda fönster

|                                   |    |
|-----------------------------------|----|
| Mottagningskontroll               | 2  |
| Häng av bågen - Sidohängt fönster | 3  |
| Häng av bågen - Vridfönster       | 4  |
| Infästning - Fast fönster         | 5  |
| Infästning - Sidohängt fönster    | 6  |
| Infästning - Vridfönster          | 7  |
| Drevning                          | 8  |
| Underbleck                        | 10 |
| Överbleck                         | 11 |
| Justering                         | 12 |
| Skötsel & underhåll               | 13 |



**Nordiska Fönster**

[www.nordiskafonster.se](http://www.nordiskafonster.se)

## Viktigt före installation!

**1. Se över produkterna före installation.** Kontrollera att det inte finns ytliga skador på karm, båge eller glas. Eventuella transportskador eller anmärkningar på produkten måste anmälas till oss före montage och inom fyra (4) arbetsdagar från mottagandet. Kontrollera leveransens innehåll så att det stämmer överens med vad som är beställt. Yttre skador ska anmälas vid mottagandet av produkterna. Monterad produkt kan inte reklameras som en transportskadad produkt eller som en produkt med synliga fel. Monterad produkt är lika med godkänd produkt.

Vid infästning av detaljer, så som fönsterbleck, termometer etc. som sitter i karm eller båge, ska man alltid förborra för att undvika sprickbildning.

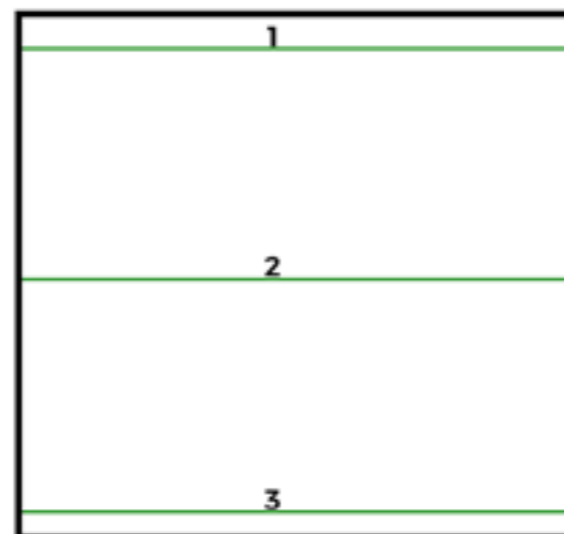
**2. Säkerställ att hålet i fasaden är cirka 15-20mm större än produktens yttermått,** (ca 7-10mm per sida) för att lämna plats för drevning. För drevning, se sidorna 8 & 9.

**3. Fönsterna kommer levererade** med 14mm hål för infästning. Karmskruv eller karmhylsa kan användas.

Riv ut det gamla fönstret när ni vet att måtten på den nya produkten stämmer.

**Tänk på** att tätningslisterna är hårda från början vilket kan innebära att man behöver dra in fönstret något hårdare för att minska friktion på handtagsmekaniken. Fönstret kan uppfattas som svårstängt innan listerna har kommit i sitt rätta läge. Friktionen går att minska genom att smörja med fett på lås stagen.

Vid installation av fönster är det viktigt att man kollar så att karmsidorna inte bågnar. Mått 1, 2 & 3 skall vara samma.



2

## Häng av bågen - Sidohängt fönster

### Träfönster:

Öppna fönstret 90° och lyft rakt upp.

### Aluminiumbeklädda träfönster:

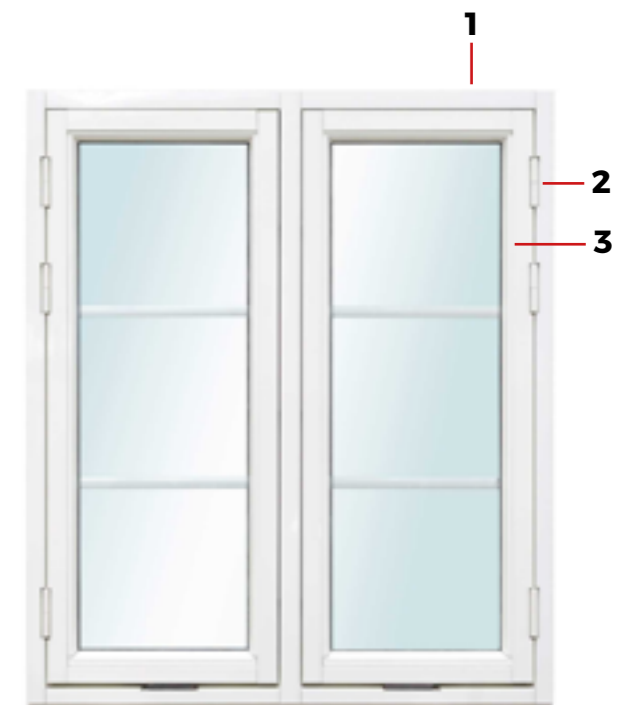
Gångjärnen är insänkta i aluminiumen och man bör därför inte hänga av bågen. Om man ändå vill göra detta krävs det att man plockar bort 3 utav beklädnaderna.

Aluminiumbeklädningen sitter med clips. Dessa syns om man kollar i mellanrummet mellan trä och aluminium beklädnad. Verktyg att använda finns på bild nedan.



Bräck försiktigt mellan aluminiumprofilen och träet. **OBS!** Bräck endast där clipsen sitter för att inte böja aluminiumprofilen. Gör detta försiktigt hela vägen från ände till ände. Sammanlagt måste 3 profiler av innan man kan hänga av fönsterbågen. [Se bild till höger](#)

När dessa är avlägsnade, öppna fönstret 90° och lyft sedan av fönsterbågen. Tänk på att när ni hänger på fönstret igen så se till att fönsterbågen löper fritt. Om inte, justera på gångjärnen vid behov innan ni sätter dit aluminiumbeklädningen igen. Aluminiumbeklädningen slås dit med en gummiklubba. Slagen utförs försiktigt på clipsen.

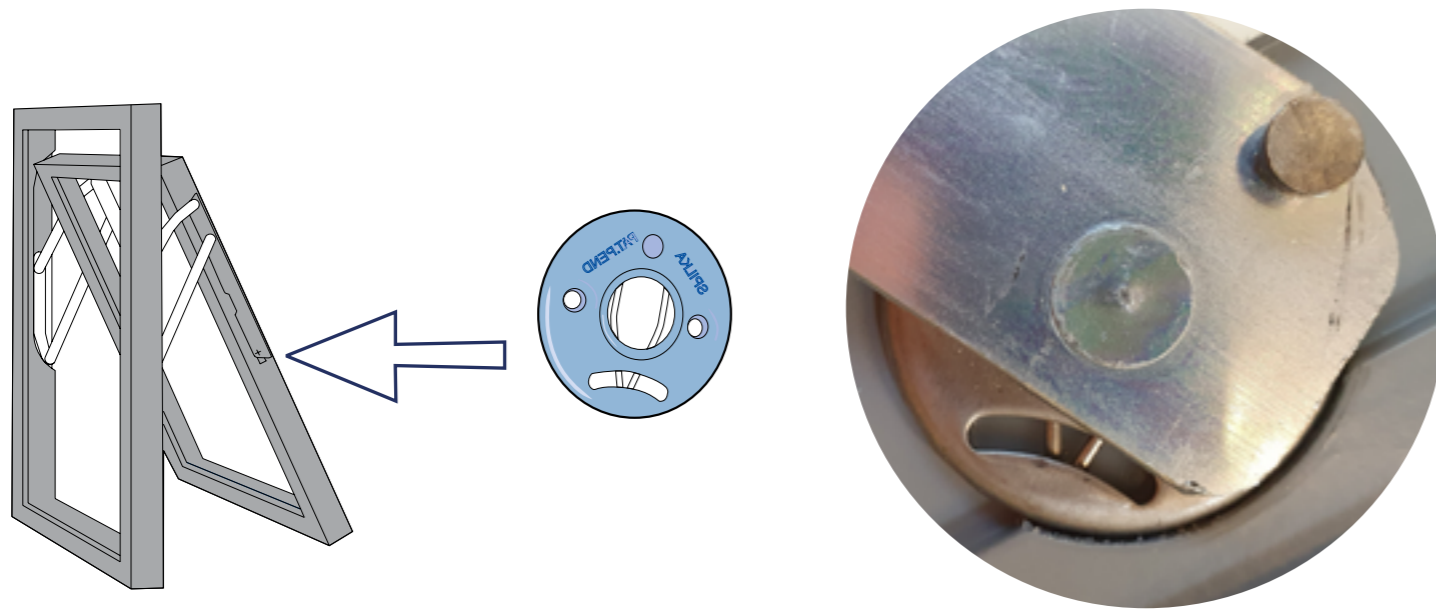


3

## Häng av bågen - Vridfönster

Vridfönster brukar inte hängas av vid montage. Men om man skulle vilja göra det så går man tillväga på det här viset:

Sära på sprinten och dra ut vridstaget. Gör detta på båda sidor. Ni bör vara 2 vid genomförandet.



Sideswing fönster hängs inte av vid installation.

1. Placera pallbrickor av plast i botten som fönstret kan stå på. Placera under karmstycken och eventuella poster, därefter CC 60. Väg av före installation.
2. Monteras med karmskruv eller karmhylsa. Viktigt att tänka på att om man använder karmhylsa ska denna skruvas i fönstret först.
3. När fönstret är rakt i botten och placerat enligt önskemål i fasad, skruva dit de nedre karmskruvarna. Därefter, väg av och skruva dit de två övre skruvarna i karmsidan.
4. Justera in så att fönstret står rakt i sidled med hjälp av karmskruv eller karmhylsa.



## INFÄSTNING - SIDOHÄNGT FÖNSTER

1. Placera pallbrickor av plast i botten som fönstret kan stå på. Placera under karmstycken och eventuella poster, därefter CC 60. Väg av före installation.
2. Monteras med karmskruv eller karmhylsa. Viktigt att tänka på att om man använder karmhylsa ska denna skruvas i fönstret först.
3. När fönstret är rakt i botten och placerat enligt önskemål i fasad, skruva dit den nedre karmskruven på gångjärnssidan. Därefter, väg av och skruva dit den övre skruven på samma sida.
4. Fäst den nedre karmskruven på motsatt sida och rikta in så att glipan är likvärdig hela vägen. Fäst övre karmskruv.
5. Justera in så att fönstret står rakt i sidled med hjälp av karmskruv eller karmhylsa.



## INFÄSTNING - VRIDFÖNSTER

1. Placera pallbrickor av plast i botten som fönstret kan stå på. Placera under karmstycken och eventuella poster, därefter CC 60. Väg av före installation.
2. Monteras med karmskruv eller karmhylsa. Viktigt att tänka på att om man använder karmhylsa ska denna skruvas i fönstret först.
3. När fönstret är rakt i botten och placerat enligt önskemål i fasad, skruva dit de nedre karmskruvarna. Därefter, väg av och skruva dit de två övre skruvarna i karmsidan.
4. Justera in så att fönstret står rakt i sidled med hjälp av karmskruv eller karmhylsa.

**Sideswing fönster monteras på samma vis.**



# DREVNING

När det nu är dags för drevning finns det lite olika alternativ.

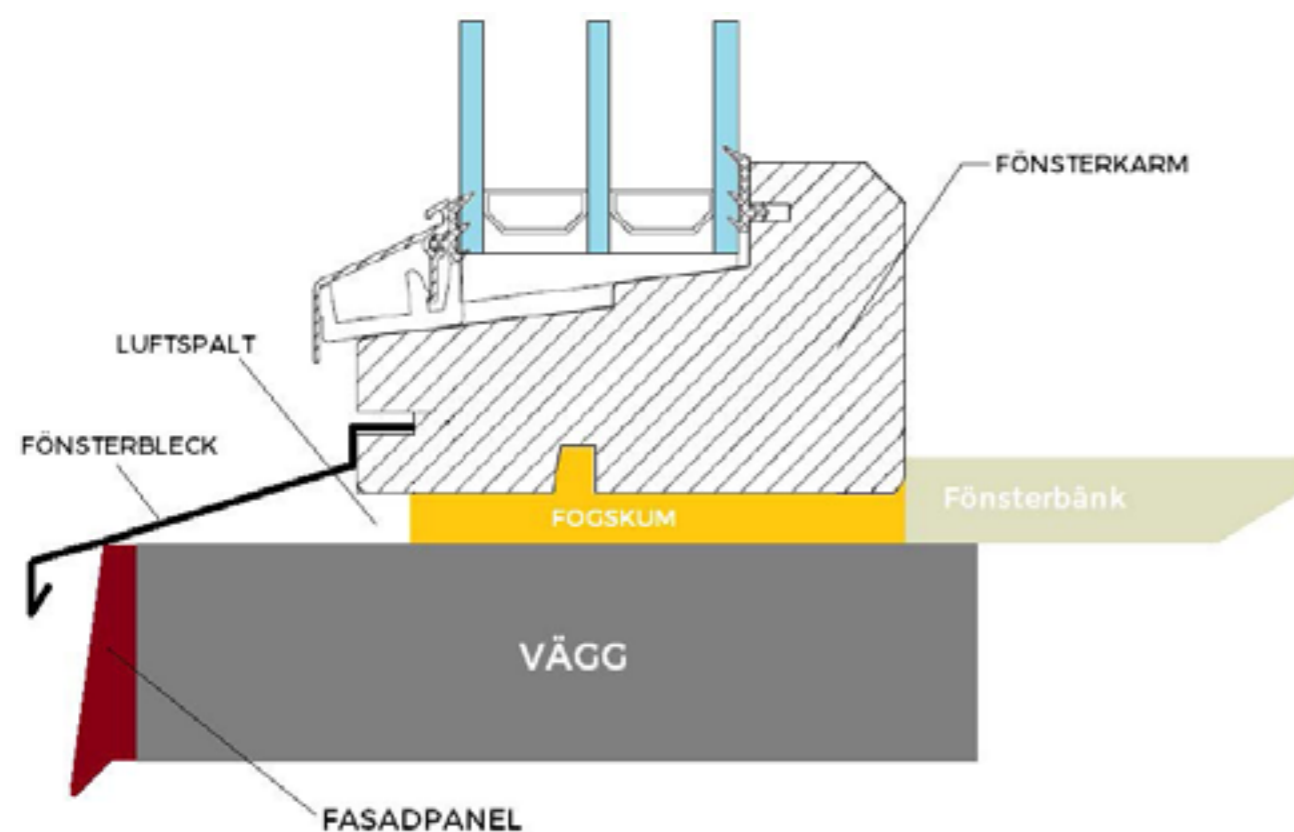
1. Drevning med dörr och fönsteranpassat fogsium.

**Tips! Använd gärna fogsium som appliceras med pistol för mer precis dosering.**

Applicera så att fogsiummet fyller bra från insida och lämna en luftspalt på ca 15mm från utsidan sett (Se illustration).

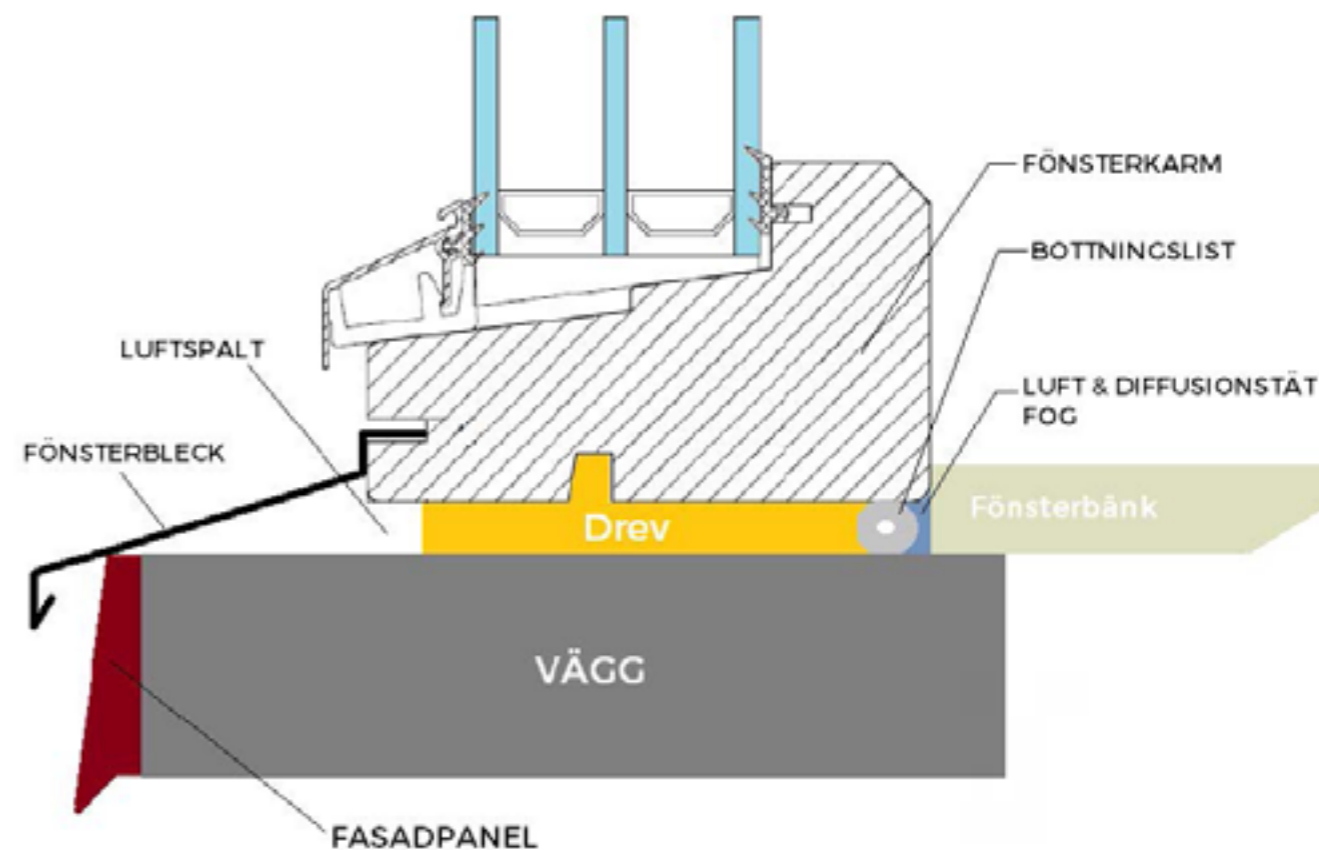
## VIKTIGT!

Applicera skummet hellre 2 gånger för att fylla ut än 1 gång med för mycket skum som sväller ut på karmen. Låt fogsiummet härda innan smygning utförs.

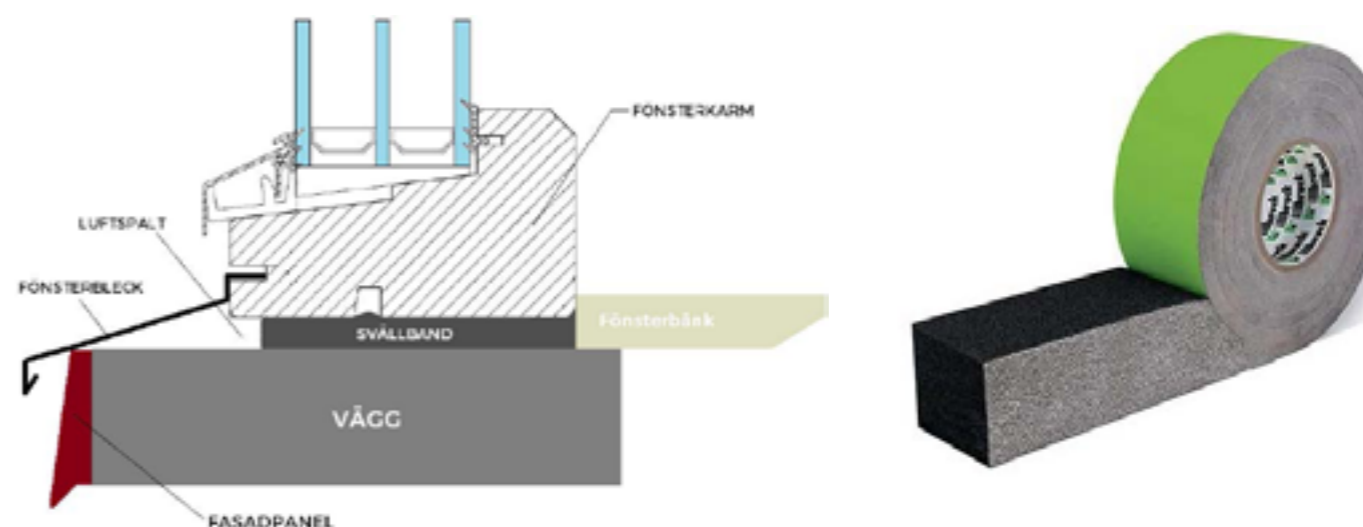


# DREVNING

2. Drevning med fönsterdrev och bottningslist (Traditionellt vis).



3. Drevning med svällband.





# UNDERBLECK

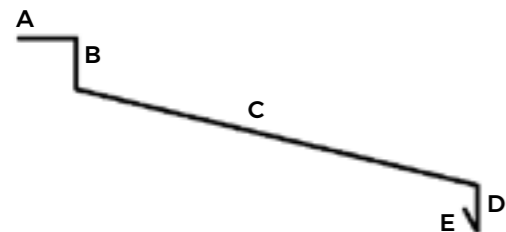
**Viktigt!** Vid montage av underbleck är vår rekommendation:

- Minst 15° lutning
- 40mm utstick utanför yttersta del av fasad
- Gavlar skall bockas så hörnen blir täta, urklipp är EJ tillåtet.
- Gavlar skall vara minst 20mm höga och vara innanför smygarna för korrekt vattenavrinning.
- Tätning med silikon görs vid fixering.
- Fixering görs med bleckskruv. Blindnit (popnit) får ej användas.

**Är man osäker på plåtning bör man alltid kontakta en auktoriserad plåtslagare.**

## 1. Anpassade mått för vikning.

A = 10mm  
B = Beroende på installation för anpassning av fall.  
C = Djup beroende på installation  
D = 15-20mm  
E = 10-15mm



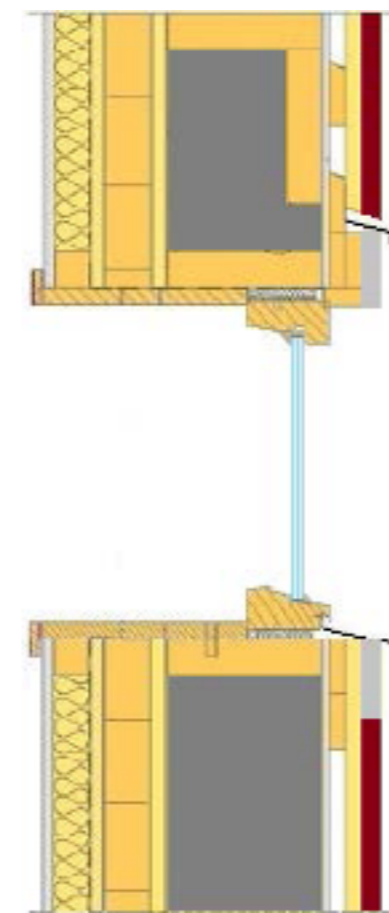
2. Vid installation skall det tätas i bakkant med silikon och förborras med 2mm borrhål samt skruvas med ca 150-200mm mellanrum. Sätt även tryck uppåt när ni skruvar så att insticket övre del ligger an med fönstret i spåret.

# ÖVERBLECK

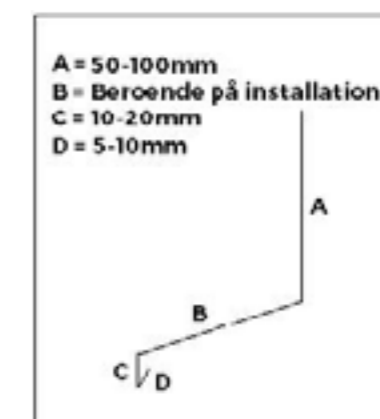
**Viktigt!** Vid montage av överbleck är vår rekommendation:

- Minst 15° lutning
- 40mm utstick utanför yttersta del av fasad.
- Gavlar skall bockas så hörnen blir täta, urklipp är EJ tillåtet.
- Gavlar skall vara minst 20mm höga och vara innanför smygarna för korrekt vattenavrinning.
- Fixering görs med spik eller skruv.

**Är man osäker på plåtning bör man alltid kontakta en auktoriserad plåtslagare.**



Överblecket skall ligga innanför fasadpanelen, allra helst innanför glespanelen om möjlighet finns.



**Överbleck är viktigt för er fasads livstid!**

## Sidohängda fönster:

Vid justering av sidohängda fönster så görs detta via infästningspunkterna.

## Sideswing fönster:

Vid justering av sideswing fönster så görs detta via infästningspunkterna.

## Vridfönster:

Justering av vridfönster sker oftast via infästningspunkterna men i vissa fall kan det krävas att man justerar upp eller ner på vridbeslagen. Detta görs genom att lossa fästskruvarna ett halvt varv och skruva på justerskruv enligt bild. Justerar -2 +2mm.



## ALLMÄNT

Trä är ett levande material som rör sig i form av att det sväller och krymper beroende på luftfuktigheten och utsattheten av väta. Därför kan träet synas genom ytbehandlingen vilket är meningen då det är tillverkat av trä. Girningar och skarvar kan framhävas olika på olika produkter och är helt normalt. Ytbehandling med kulörer kan krävas mer underhåll än vanlig vit kulör. Hur ofta en produkt behöver ytbehandlas är helt beroende på belastning av UV-ljus, väta och andra yttre påverkningar. Detaljer så som spröjs av trä kan behöva mer underhåll då de är extremt utsatta för slitage. Ändträ ska noga målas enligt färgtillverkarnas riktlinjer. Träets fuktkvot bör vara lägre än 15% vid behandling.

## UNDERHÅLL AV YTMÅLADE PRODUKTER

Ytskiktet som består av färg ska kontrolleras regelbundet så att eventuella sprickor eller skador upptäcks och kan åtgärdas. För målning bör utomhustemperatur och fuktkvot innefattas enligt färgtillverkarens riktlinjer. Rekommendation är att utföra målning vid uppehåll och temperatur över 15 plusgrader. Före målning ska man först avlägsna löst sittande färg. Slipa med fint sandpapper för matt yta som kommande färg kan fästa på. Tvätta rent med målartvätt och låt torka. Grunda trärena ytor och måla med fönsterfärg. Se till att färgen täcker väl och att det inte finns trärena ytor utan ytbehandling. Måla minst 1 lager med fönsterfärg.

## UNDERHÅLL AV LASERADE PRODUKTER

Laserade fönster kräver mer underhåll men har lång livslängd vid korrekt skötsel. Generellt är ljusa lasyrer känsligare och mörkare lasyrer tåligare. Laserade fönster kräver årlig kontroll. Vid matt finish, grånad, eller om det uppstått sprickor bör produkten omgående åtgärdas då det finns risk för ökad fuktupptagning. Fuktkvoten bör understiga 15% vid behandling. Slipa ner ytan med fint slippapper för fästa för grundfärg. Tvätta med målartvätt och låt torka. Laga eventuella sprickor med plastisk tätmassa och lasera med fönsterlasyr. Vid fler strykningar framhävs lasyrens kulör kraftigare. Stryk först en gång och låt torka innan du stryker på nästa lager.

## RENGÖRING

Produkter av trä rengörs enklast med ljummet vatten och diskmedel eller grön såpa. Använd aldrig kemikalier! Svåra fläckar behandlas normalt med vanligt diskmedel. Rengöring bör ske löpande för ökad livslängd och finish. Undvik smuts och grus som kan repa glaset.

Aluminium beklädnaden tvättar man av med diskmedel eller CIF rengöringsmedel. Tröskel i hårdträ bör oljas 1-2 gånger per år beroende på utsatt läge. Tröskeln oljas med opigmenterad hårdträolja.

Tätninglister behandlas med silikonspray alternativt listskydd. Spraya på en trasa och gnid in alla lister. Friska tätninglister gör att produkten behåller sin isolerförmåga. Den första tiden krävs inget underhåll. För att uppnå bästa resultat bör listerna smörjas rikligt 1 gång per år.

Produktens mekanik/beslag kan behövas smörjas med tiden. Se till att all mekanik är fri från smuts och grus som kan skada funktionen. För att uppnå bästa resultat bör mekaniken smörjas 1 gång per år.

## KONDENS/IMMA PÅ GLASETS UTSIDA

Kondens eller imma på glaset utsida är helt normalt och är ett tecken på ett välisolerat fönster då värmen från insidan inte kan ta sig igenom glaset och torka upp på utsidan. Kondens kan uppstå intensivt under vissa perioder på året eller beroende på var i landet man bor samt hur omgivningen ser ut. Kondens uppstår främst vid hög luftfuktighet och när temperaturskillnaderna mellan natt och dag är stora. Kondens kan även uppstå som frost. Kondensen försvinner normalt när vind, värme eller solljus träffar glaset. Kondens på insidan av glaset är ett tecken på dålig inomhusventilation och bör omgående ses över då det kan påverka hälsan negativt.

Läs mer om kondens på [www.nordiskafonster.se/kondens](http://www.nordiskafonster.se/kondens)

## KVALITETSNORMER

Att bedöma kvalitetsnivåer är helt beroende betraktarens ögon och åsikt. Som riktlinje följer vi branschens riktlinjer för god kvalitet. Detta innebär att ytfinish eller skador och defekter som inte kan ses på minst 3 meters avstånd innefattas inte som reklamation eller som fel på produkt. Defekter på glas ska ej vara synbart på minst 3 meters avstånd samt att glaset får inte besiktigas då glaset lysas upp av belysning eller solljus. Hantering av kvalitetsnormer för glas följer vi planglasföringens riktlinjer.

Defekter som inte kommer synas efter produkten är installerad kan ej hanteras som reklamation. Dessa defekter kan uppstå på produktens ytterkanter eller på karmens sida som inte kommer synas efter installation. Likaså gäller det på produktens insida som döljs när produkten är i stängt läge. Ytfinish kan enbart besiktigas på en stäng produkt. Ytor som inte är synliga vid stängd produkt innefattas inte som defekt såvida det inte är av sådant fel att det finns risk för rötskada.

Har du anmärkningar på en produkt ska detta göras innan montering. Monterad produkt som har defekter i ytfinish kan ej reklameras.





**TACK FÖR ATT NI VALDE NORDISKA FÖNSTER,  
VI HOPPAS NI ÄR NÖJDA MED ERT KÖP!**

**Vi finns på Youtube!**

Där hittar man produktfilmer, instruktionsfilmer och våra reklamfilmer.

Gå gärna in och prenumerera.

**Vi finns på Instagram!**

Lägg gärna upp bilder på resultat med våra produkter och tagga oss.

@nordiskafonster  
#nordiskafönster

